

## SIAO Urgence Paris - GIP Samusocial de Paris Synthèse visibilité des places et traçabilité des parcours des personnes

Visibilité des places du 31/12/2010 au 08/02/2011

### Éléments de contexte

Dans le cadre de la préfiguration du SIAO Urgence de Paris, les services de la Drihl de Paris ont demandé au GIP Samusocial de Paris de rendre rapidement opérationnelle une visibilité complète des places d'hébergement d'urgence attribuées dès la campagne hiver 2010/2011 ainsi que de travailler à la traçabilité des parcours des usagers en question.

Une expérimentation de ce nouveau fonctionnement a été réalisée début janvier 2011 pour généraliser progressivement cette démarche à la totalité du parc d'hébergement parisien, au cours des mois de janvier et de février 2011.

Sur la base des informations remontées et traitées par le SIAO Urgence de Paris, une démarche d'observation sociale a été menée par l'Observatoire du GIP Samusocial de Paris du 31 décembre 2010 au 08 février 2011 et présentée le 16 février 2011 à la Drihl 75 et aux partenaires, lors du Copil du SIAO Urgence.

La présente note synthétise les premiers éléments produits par cette observation sociale des parcours des usagers.

### Les résultats

Entre le 31 décembre 2010 et le 08 février 2011 :

- Un total de 54 522 nuitées intégrées au SIAO Urgence de Paris a pu être observé par l'Observatoire du GIP Samusocial de Paris.
- Ces nuitées ont été attribuées à 3 579 usagers différents dont 774 femmes (22%).
- L'âge moyen des usagers adultes s'élève à 46 ans pour les hommes, contre 41 ans pour les femmes.
- 98% des usagers des structures ayant transmis leurs listes d'inscrits sont déjà connus du 115-75 (96% en excluant les CHU du Samusocial de Paris).

### Les points d'analyse

Les listes des personnes inscrites, transmises par les structures entre le 31/12/2010 et le 08/02/2011 ont permis d'une part d'observer l'activité des dites structures, et d'autre part de suivre les usagers d'un jour à l'autre.

#### 1. L'activité des centres :

Environ 30 centres sur 45 structures du périmètre urgence défini par la Drihl 75, transmettent des données exploitables, permettant une visibilité sur environ 2 800 places. Pour l'observation, 1 800 places seront ici exploitées considérant que pour près de mille places, le SIAO Urgence de Paris n'était pas en capacité de les saisir, il y a peu, sans personnel dédié<sup>1</sup>.

La mention, sur les listes, de la présence ou non de l'utilisateur inscrit permet de comparer le nombre de places théoriques aux nombre d'utilisateurs inscrits et au nombre d'utilisateurs réellement présents. Le taux de présence (présents sur inscrits) s'élève en moyenne à 98% sur les 40 jours d'observation, tandis qu'environ 3% des places ne seraient pas attribuées (toujours en moyenne). Ce constat cache cependant de fortes disparités autant en terme de jour d'observation (figure 1) qu'en terme de structures.

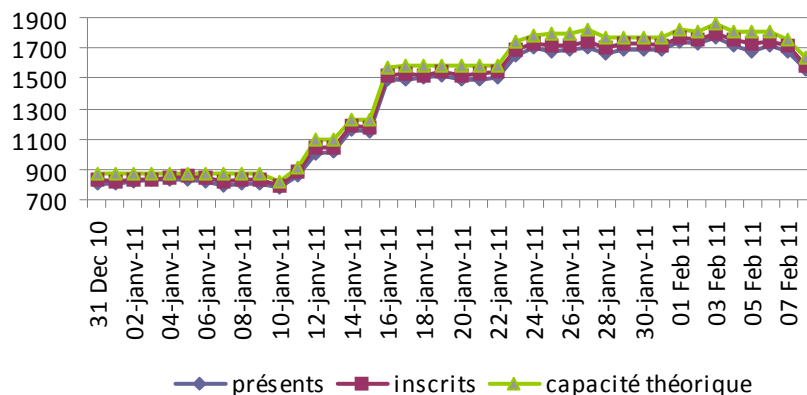
Par ailleurs, le caractère nominatif des informations transmises permet d'observer le parcours des usagers de manière individuelle. La comparaison des inscriptions a ainsi permis d'observer que :

- dans 166 cas, une personne est inscrite sur 2 dispositifs différents pour une même nuit
- sur ces 166 occurrences, seules 23 ont été signalées par les centres. Autrement dit, dans 143 cas, une personne inscrite sur 2 centres simultanément n'a pas été indiquée comme absente par l'une et/ou l'autre de ces structures.

<sup>1</sup> 3 ETP d'opérateurs de saisie sont en cours de recrutement.

Même si ces situations restent rares dans l'absolu, au regard du nombre total de doublons observées (0,3%), d'un point de vue relatif et opérationnel, des demandes non pourvues ont pu être prononcées faute de places visibles sur ces nuits. La régulation des places par le SIAO urgence ne devrait plus autoriser ces doubles inscriptions et évitera ainsi de sous estimer les places vacantes.

**Figure 1. Évolution de la visibilité des places : nombre d'utilisateurs inscrits, d'utilisateurs présents et capacité théorique observée.**



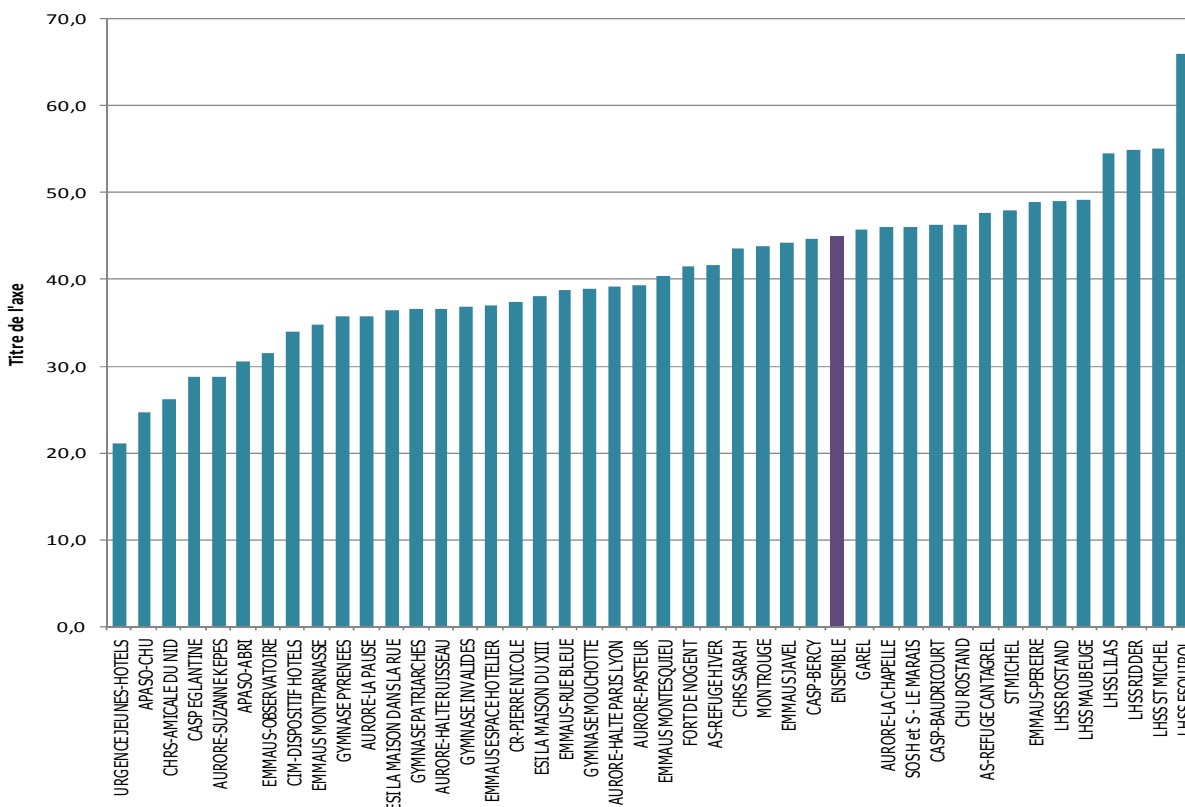
Source : SIAO Urgence de Paris

## 2. Les utilisateurs des centres :

- *Le profil des utilisateurs hébergés*

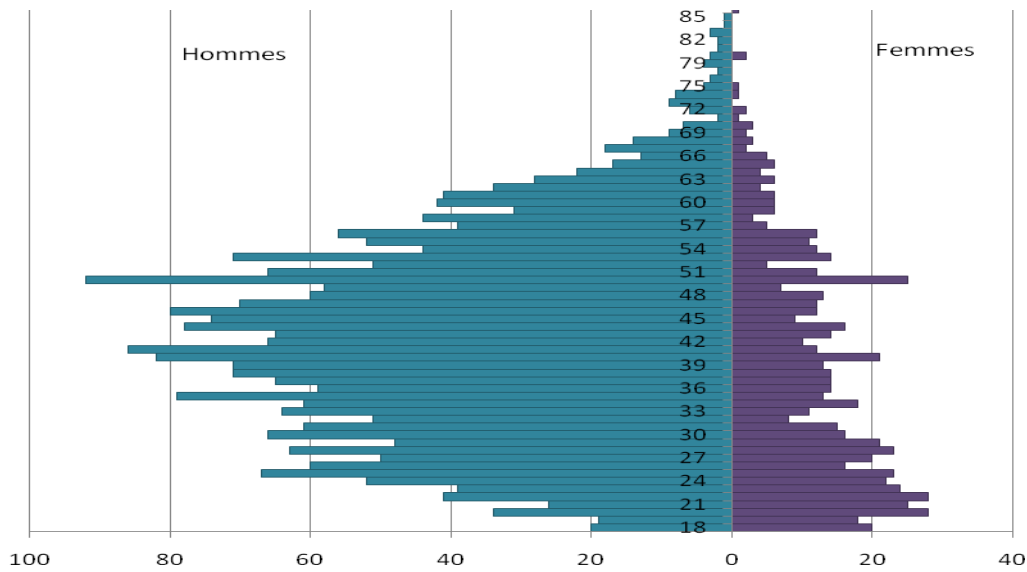
L'âge moyen des utilisateurs adultes hébergés dans les dispositifs transmettant leurs données est de 45 ans, variant de 21 à 66 ans selon la structure d'hébergement (cf figures 2 et 3). Outre le profil, se limitant au sexe et à l'âge, les données transmises de manière nominative pour chacun des utilisateurs permettent de suivre les individus au fur et à mesure de l'observation.

**Figure 2 : Âge moyen des hébergés adultes, selon la structure**



Source : SIAO Urgence de Paris

**Figure 3 : Pyramide des âges des usagers adultes ayant passé au moins une nuit dans une des structures observées.**



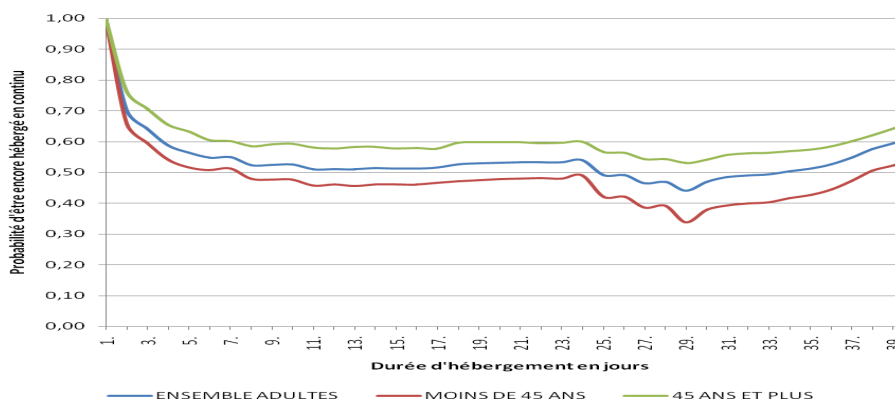
Source : SIAO Urgence de Paris

▪ *Le parcours des usagers hébergés*

La durée moyenne d'hébergement observée sur la période impartie (soit 40 jours) est de 15 nuitées, consécutives ou non par usagers. Cette moyenne est fortement sous-estimée en raison de la montée en charge progressive de l'observation. La majorité des usagers n'ont été inscrits que sur l'une des trentaines de structures ayant transmis leurs données mais 20% connaîtront au moins un changement de lieu d'hébergement au cours de l'observation. A terme, la durée d'hébergement et le changement d'une structure à l'autre seront des indicateurs de stabilité à la fois pour les structures mais aussi pour les hébergés.

En contrôlant les biais liés à l'observation, il est cependant d'ores et déjà possible d'estimer des probabilités d'hébergement en fonction du profil des usagers. Ces probabilités d'hébergement montrent qu'après une chute assez importante lors de la 2<sup>ème</sup> nuit (les personnes hébergées une première nuit ne seront que 69% à être hébergés la seconde nuit), la probabilité d'être hébergé une nuit supplémentaire se maintient assez régulièrement autour de 50% dès la fin de la première semaine d'hébergement. Autrement dit, au bout d'une semaine continue d'hébergement, un usager aura une chance sur deux d'être hébergé une nuit de plus. Ces probabilités d'hébergement ne varient quasiment pas selon le sexe mais varient de manière assez importante selon l'âge (selon la figure 4) puisque les usagers (adultes) âgés de moins de 45 ans ont une probabilité d'hébergement en continu nettement moins élevée que leurs homologues âgés de 45 ans et plus. Cette variation observée sur l'âge peut être mise en relation avec les changements de centres, également plus fréquents chez les personnes les plus âgées, sans doute en raison de leur prise en charge prioritaire qui leur offre des opportunités d'orientation plus nombreuses.

**Figure 4 : Probabilité d'être hébergé un jour de plus (parcours continu), selon l'âge**



Source : SIAO Urgence de Paris